

新・北信地域ふるさと市町村圏計画

基本計画（後期：平成 19 年度～22 年度）

1 圏域の現状と課題

（1）人口

圏域の人口は、98,511人（平成17年国勢調査）で、平成7年からの10年間で6,966人、減少しており、減少率は約6.6%となっております。

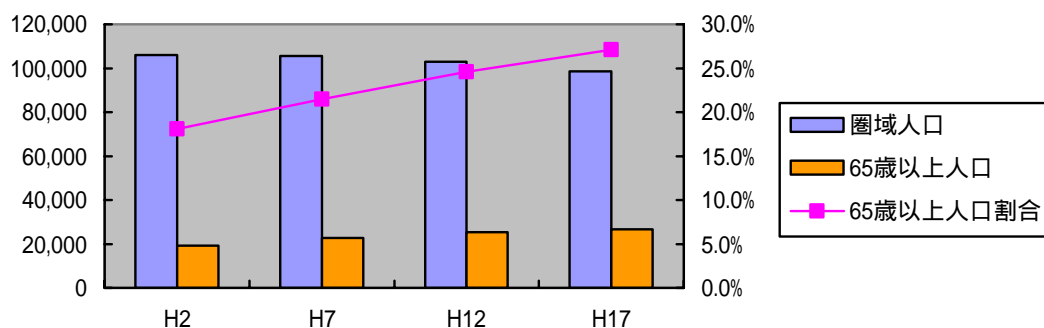
逆に65歳以上の老年人口は年々増加の一途をたどり、平成12年には中野市を除くすべての市町村で25%を超え、平成17年には圏域全体で、県平均の23.8%を大きく上回る27.1%となっております。

少子高齢化時代を迎え、福祉サービスの充実と、人口の減少に歯止めをかける施策が望まれます。

圏域人口・65歳以上人口 (人)

	平成2年	平成7年	平成12年	平成17年
圏域人口	106,018	105,477	102,926	98,511
65歳以上人口	19,142	22,655	25,272	26,680
65歳以上割合	18.1%	21.5%	24.6%	27.1%

（資料：国勢調査）



市町村別人口 (人)

	平成2年	平成7年	平成12年	平成17年		
				人口	65歳以上人口	65歳以上人口割合
中野市	40,996	42,292	42,624	46,788	11,014	23.5%
(豊田村)	5,472	5,237	5,221	-	-	-
飯山市	28,114	27,423	26,420	24,960	7,273	29.1%
山ノ内町	17,680	16,951	15,900	14,704	4,410	30.0%
木島平村	5,887	5,850	5,513	5,312	1,651	31.1%
野沢温泉村	4,816	4,828	4,610	4,259	1,303	30.6%
栄村	3,053	2,896	2,638	2,488	1,029	41.4%

（資料：国勢調査）

(2) 産業

農業：過去10年間の農業産出額は減少を続け、平成16年には426億円と平成6年と比較して20%以上も減少しています。

卸・小売：平成6年には1,907億円あった年間商品販売額が、10年後の平成16年には1,549億円と約18%減少しています。

製造業等：製造品出荷額等については平成10年をピークに減少を続けていましたが、平成13～14年を境に若干の回復傾向が見られます。

観光：圏域内を訪れる観光客については、平成6年の1,400万人をピークに年々減少傾向にあり、平成16年においては900万人と、10年間で64%程度となり、観光産業を取り巻く環境は厳しいものとなっています。

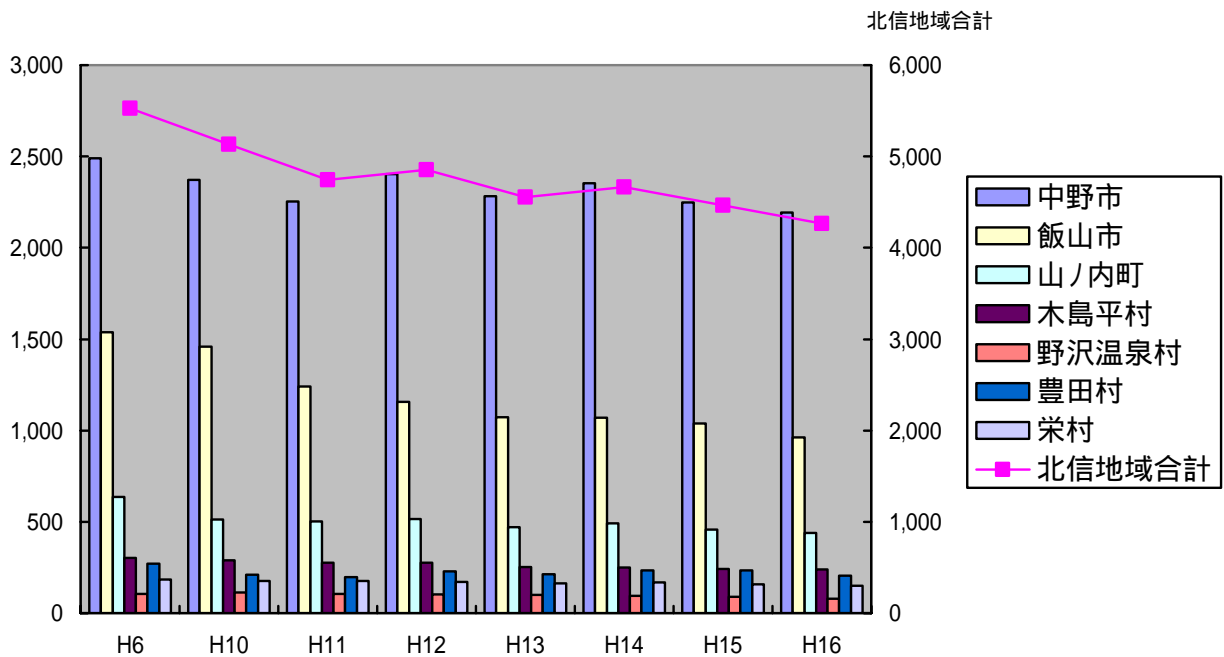
これらの状況下にある中で、これまで育まれてきた「北信州」のブランドや地域特性を生かした観光の推進、活力ある産業、社会基盤の整備された地域づくりが望まれます。

農業算出額の推移

(単位：千万円)

	H6	H10	H11	H12	H13	H14	H15	H16
北信地域合計	5,525	5,131	4,741	4,854	4,554	4,663	4,464	4,266
中野市	2,490	2,371	2,252	2,402	2,281	2,354	2,247	2,194
飯山市	1,538	1,459	1,242	1,158	1,073	1,071	1,038	961
山ノ内町	636	513	503	515	471	491	457	440
木島平村	302	290	276	276	252	251	241	238
野沢温泉村	105	112	104	102	100	94	89	78
豊田村	271	211	198	230	214	233	233	204
栄村	183	175	166	171	163	169	159	151

(資料：長野県の生産農業所得統計)

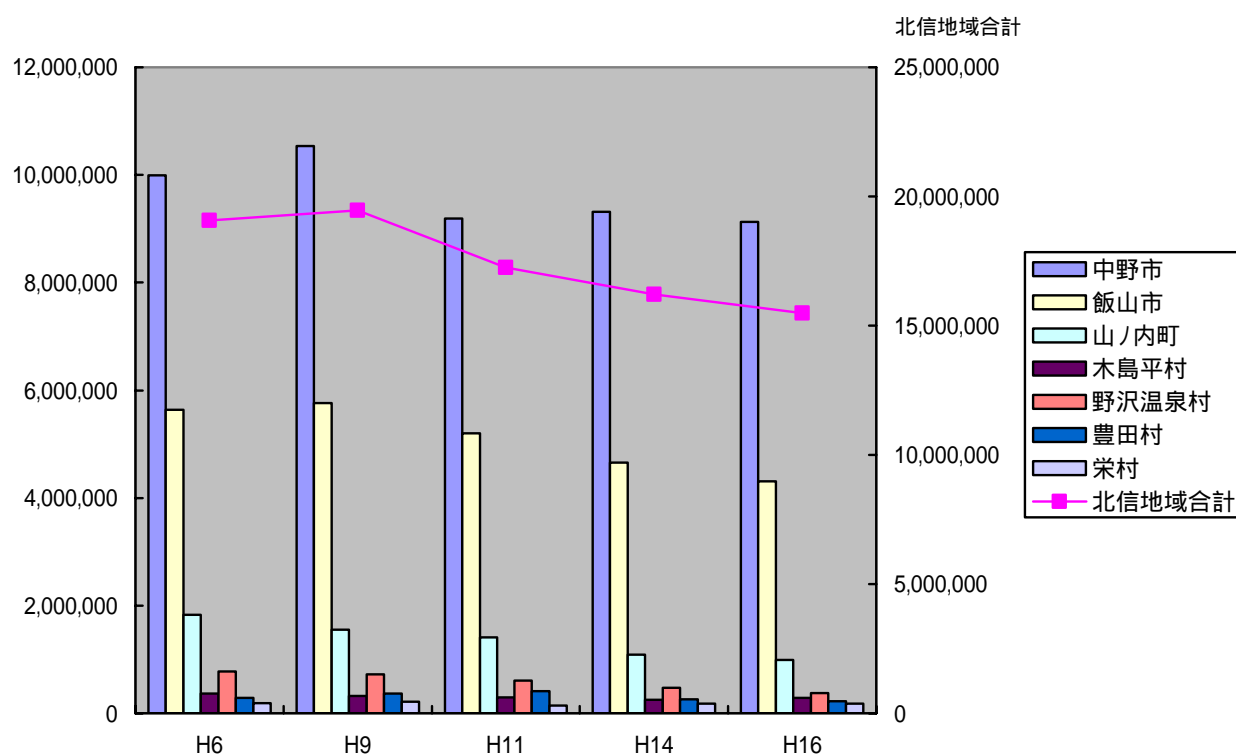


卸・小売 年間商品販売額の推移

(単位：万円)

	H6	H9	H11	H14	H16
北信地域合計	19,073,074	19,469,660	17,249,095	16,209,803	15,485,916
中野市	9,996,477	10,537,003	9,185,933	9,311,614	9,125,577
飯山市	5,638,433	5,764,621	5,200,868	4,652,863	4,306,223
山ノ内町	1,825,644	1,548,401	1,405,426	1,089,673	990,243
木島平村	364,102	319,469	297,821	248,828	289,595
野沢温泉村	772,045	719,822	604,708	472,153	370,808
豊田村	285,811	367,707	407,727	255,391	223,815
栄村	190,562	212,637	146,612	179,281	179,655

(資料：商業統計調査)

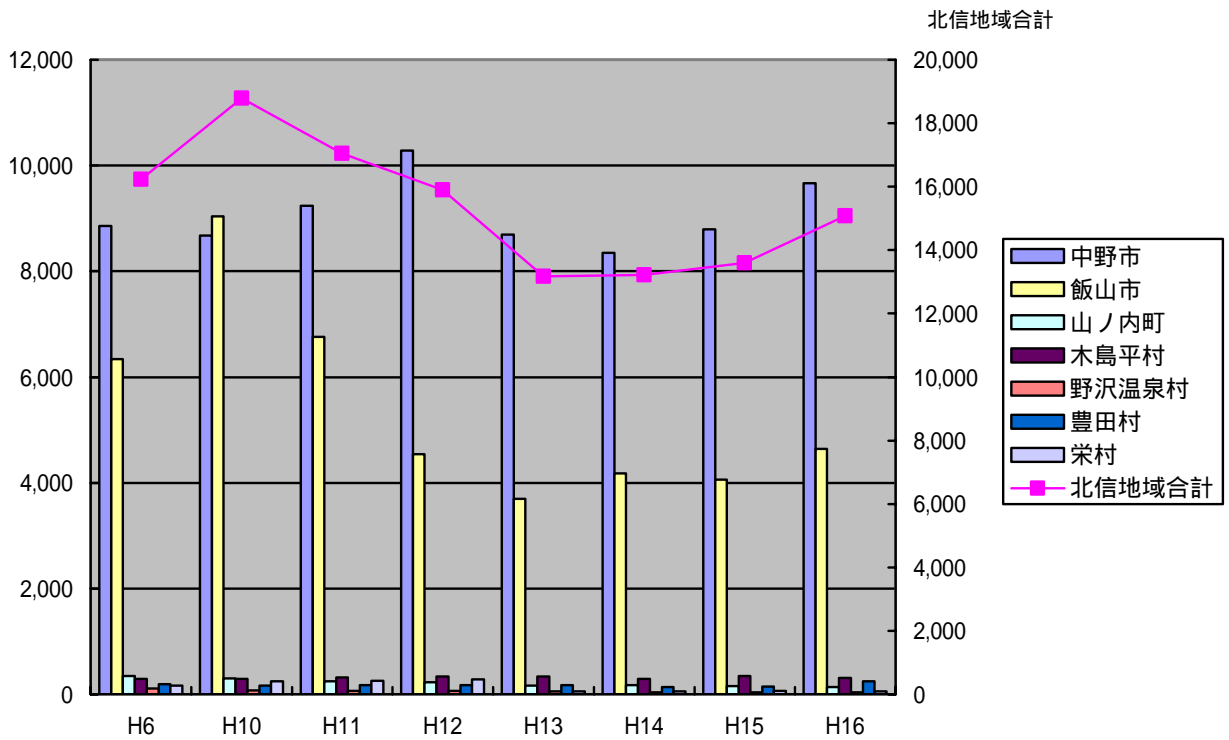


製造業等 製造品出荷額等の推移

(単位：千万円)

	H6	H10	H11	H12	H13	H14	H15	H16
北信地域合計	16,299	18,790	17,048	15,901	13,175	13,211	13,600	15,085
中野市	8,861	8,673	9,242	10,282	8,696	8,345	8,791	9,662
飯山市	6,341	9,036	6,762	4,545	3,701	4,175	4,061	4,641
山ノ内町	341	301	244	224	167	171	154	139
木島平村	288	290	318	335	336	295	348	308
野沢温泉村	112	77	60	61	50	33	32	37
豊田村	194	168	169	176	171	139	149	245
栄村	162	245	253	278	54	53	65	53

(資料：工業統計調査)

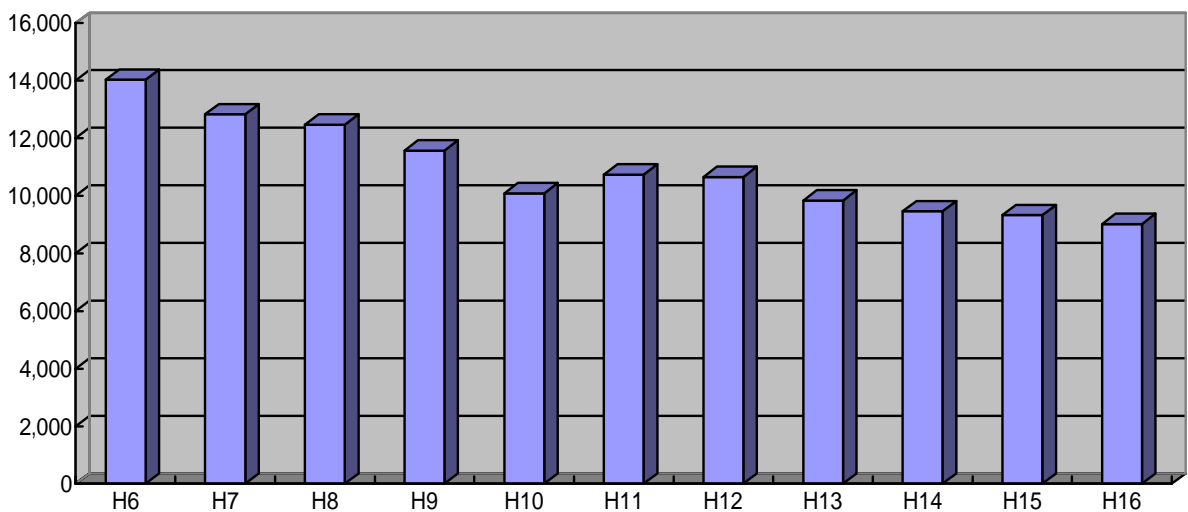


観光地利用者数の推移

(単位：千人)

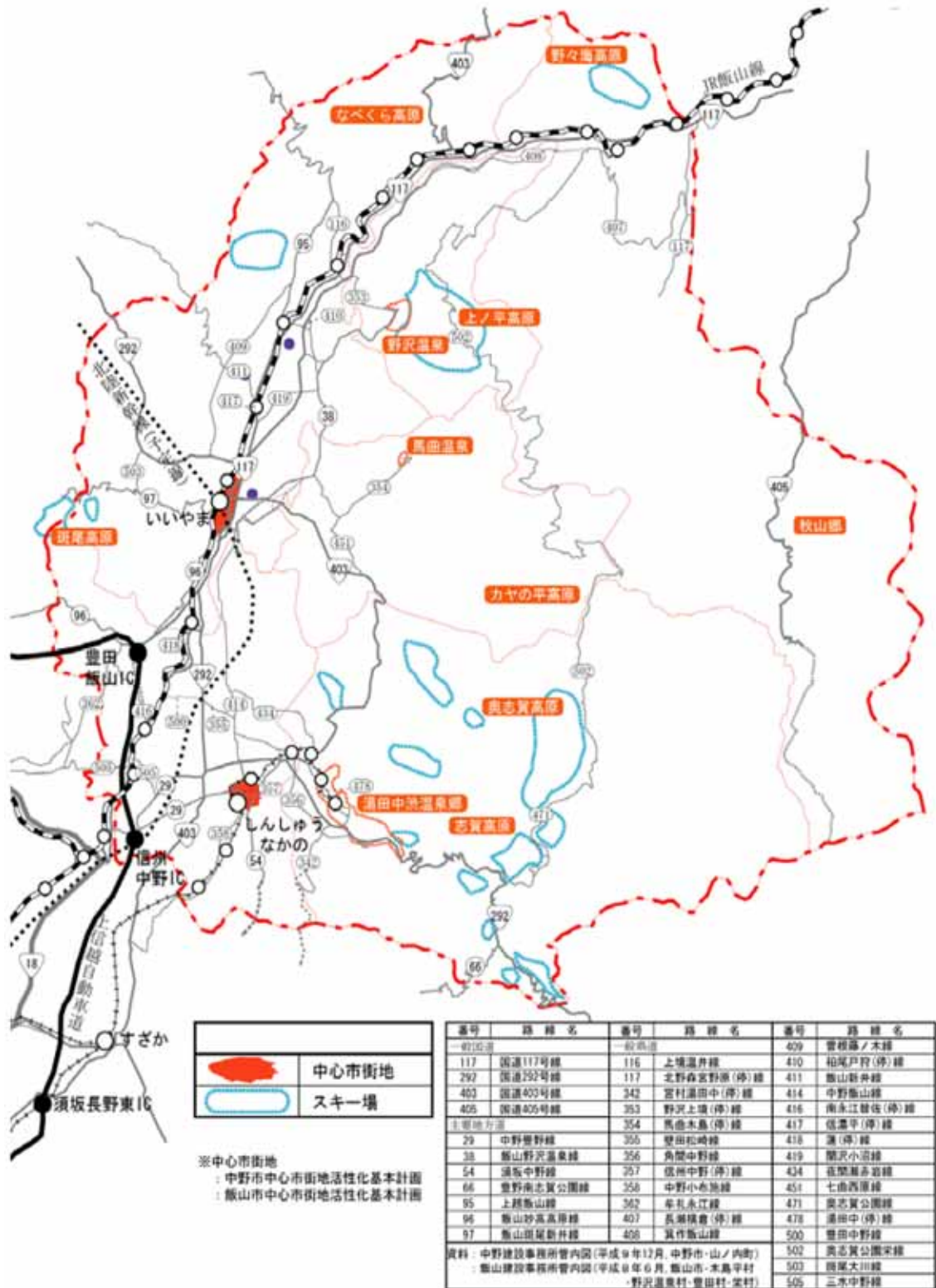
	H6	H7	H8	H9	H10	H11	H12	H13	H14	H15	H16
北信地域	14,028	12,830	12,467	11,571	10,082	10,737	10,655	9,832	9,456	9,322	9,016
前年比増減 (人数)	585	1,198	363	896	1,489	655	82	823	376	134	306
前年比増減 (%)	4.35	8.54	2.83	7.19	12.87	6.50	0.76	7.72	3.82	1.42	3.28

(資料：観光地利用者統計調査結果)



(3) 交通

北陸新幹線飯山駅の開業を控え、アクセス道路など社会基盤の整備、新幹線、高速道などを活用した幹線道路等の整備が望めます。



【図】道路・交通網図

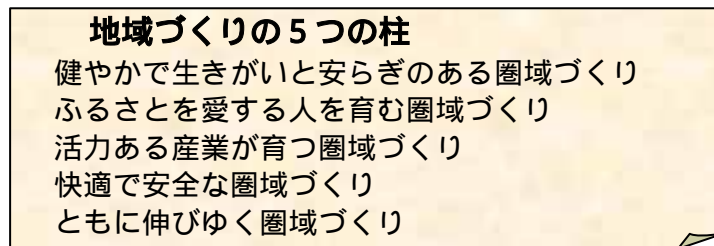
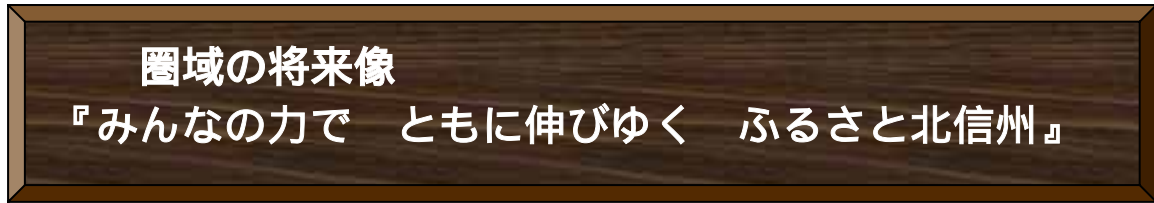
2 基本計画の期間

現在の基本計画の期間については、平成18年度までとされていますが、期間を平成22年度まで延長します。

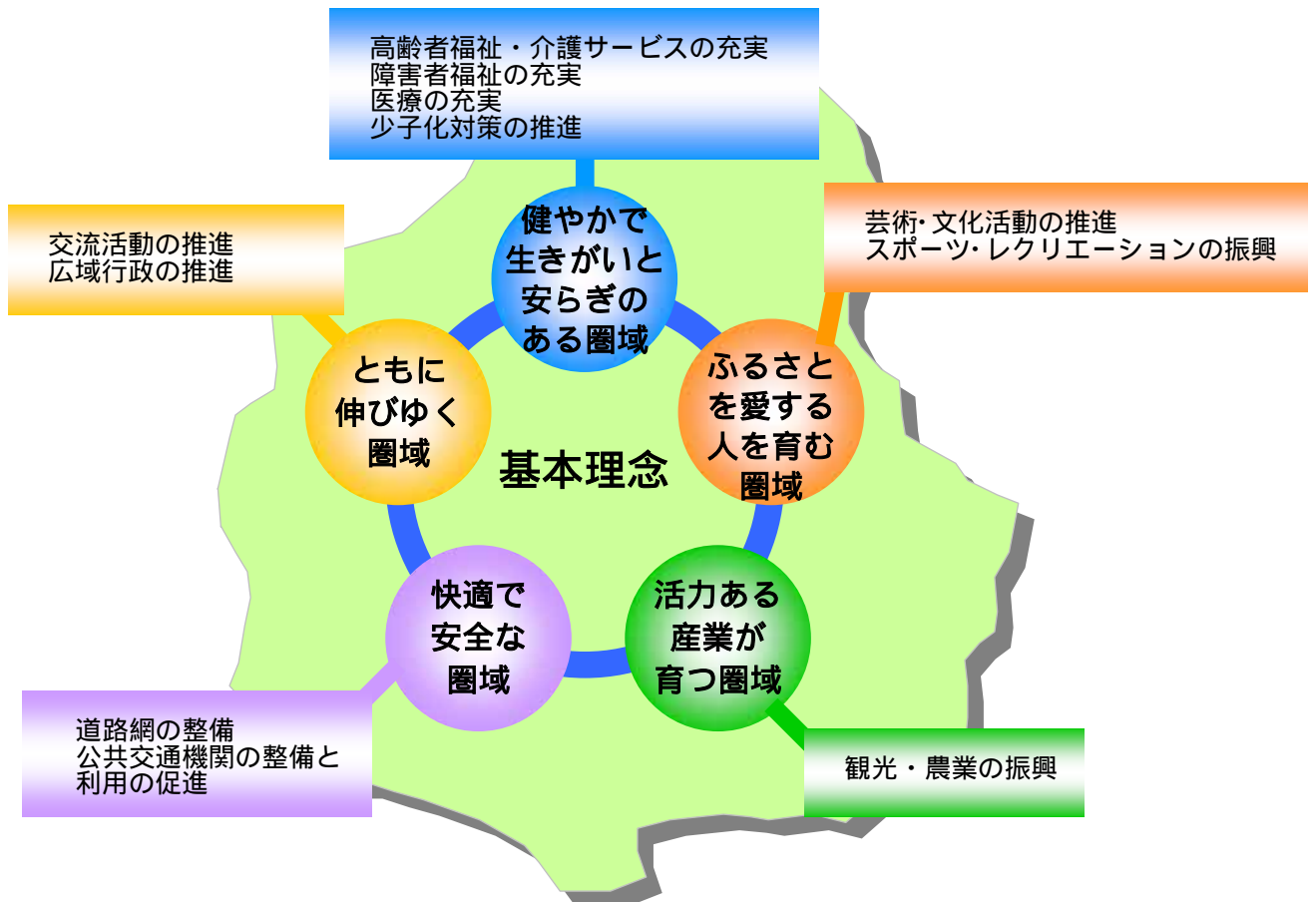
このうち、平成19年度から22年度までの期間に重点的に取り組む事項について策定するとともに、重点事項において広域連合が果たしていく役割を定めます。

3 ふるさと市町村圏計画 地域づくりの柱と重点取り組み事項

【地域づくりの柱】



【重点取り組み事項】



4 重点的に取り組む事項と広域連合の果たす役割

健やかで生きがいと安らぎのある圏域づくり

高齢者福祉・介護サービスの充実

【重点事項】

介護保険制度の円滑な運営を図るとともに、迅速な介護認定によるサービス利用者の利便性の向上と、施設入所希望者の待機期間の短縮化に努めます。

【広域連合の役割】

施設入所判定基準の見直しを含めた制度の適正な運用と、迅速かつ公平公正な介護認定を行うため、審査会と調査員との連絡調整機能の充実を図ります。

短期入所施設のより有効な活用など在宅介護支援体制強化に向けた検討を行い、入所待機者数の縮減を図ります。

広域保健福祉推進方策研究会の報告に基づく事業等の推進と、保険者の一本化など事務処理の共同化についての調査・研究を進めます。

【施 策】

公平公正な介護認定を行うため、審査会委員および調査員を対象とした研修を行います。施設入所待機者のより公平公正な優先順位の判定を行うため、入所判定基準の見直しを含めた制度の適正な運用を図ります。

既存の短期入所施設のより有効な活用を図るとともに、在宅介護サービスの地域資源の強化について検討を進めます。

障害者福祉の充実

【重点事項】

障害者自立支援法に基づく障害程度区分認定審査会の適正な運営と迅速な認定に努め、障害者福祉の向上を図ります。

【広域連合の役割】

障害者自立支援法に基づく障害程度区分認定審査会の適正な運営と、認定調査員がより的確、迅速な調査を実施していくための研修等を実施する中で、調査員相互の交流と情報交換、さらには市町村間の連携を進めます。

【施 策】

障害程度区分認定審査会の適正な運営を図ります。

的確、迅速な調査を実施していくため認定調査員を対象とした研修を行います。

医療の充実

【重点事項】

病院における深刻な医師不足の状況を受け、地域医療の充実を図るため、医師不足解消へ向けた取り組みを強化します。

【広域連合の役割】

医師不足解消に向けた取り組みを推進するとともに、病院群輪番制病院運営事業による夜間・救急医療体制の確保・充実を図ります。

【施 策】

病院群輪番制病院運営事業の推進を図ります。

医師不足解消に向けた市町村間の連絡調整を図ります。

少子化対策の推進

【重点事項】

圏域人口の減少と少子化、高齢化の状況を受け、人口の減少に歯止めをかけるための施策に取り組みます。

【広域連合の役割】

市町村と連携し、圏域人口の増加に向けた取り組みについて研究を進めます。

【施 策】

圏域内独身者を対象とした結婚セミナー等交流会の開催などを推進します。

ふるさとを愛する人を育む圏域づくり

芸術・文化活動の推進

【重点事項】

ふるさと市町村圏基金運用益を活用し、圏域の芸術・文化活動の促進を図ります。

【広域連合の役割】

ふるさと市町村圏基金の運用益の確保を図るとともに、活用事業の充実を図ります。

【施 策】

文化の里づくり事業の推進を図ります。

スポーツ・レクリエーションの振興

【重点事項】

ふるさと市町村圏基金運用益を活用し、圏域のスポーツ・レクリエーション活動の促進を図ります。

【広域連合の役割】

ふるさと市町村圏基金の運用益の確保を図るとともに、活用事業の充実を図ります。
また、各種スポーツ団体、選手、指導者などの育成やスポーツ施設等の有効活用について研究を進めるとともに、広域的に活用できるスポーツ施設の共同利用についても研究を進めます。

【施 策】

スポーツの里づくり事業の推進を図ります。

活力ある産業が育つ圏域づくり

観光・農業の振興

【重点事項】

北信州エリアとしての観光地の確立を図るため、広域観光パンフレットの作成やホームページ等を通じ、観光宣伝と情報発信を行います。

地域資源を活用したグリーン・ツーリズムなどの体験型観光の充実を図るため、観光と連携した農業の振興を図ります。

また、ふるさと市町村圏基金運用益を活用し、広域観光の推進を図ります。

【広域連合の役割】

北信州エリアとしての観光情報の発信を進め、農業と連携した体験型観光や高速交通網を活用した観光振興の研究を進めます。

また、広域観光推進方策研究会の報告に基づく事業等の推進を図ります。

【施 策】

観光の里づくり事業の推進を図ります。

広域観光情報の提供などによる広域観光の推進を図ります。

体験型観光受け入れの基盤となる農業の振興を図ります。

快適で安全な圏域づくり

道路網の整備

【重点事項】

広域観光の推進を図るため、圏域内をスムーズに移動できるよう「広域的観光推進・幹線道路網整備調査研究書（H16.1）」に基づく幹線道路の整備を促進します。

【広域連合の役割】

幹線道路の整備を促進するための取り組みを強化します。

【施 策】

関係市町村と連携して、幹線道路の整備促進を図ります。

公共交通機関の整備と利用の促進

【重点事項】

広域観光や産業立地を推進するため、公共交通体系のあり方を研究するとともに、公共交通の利用促進と利便性向上を図ります。

【広域連合の役割】

北陸新幹線飯山駅の開業を控え、北信州の玄関口として、公共交通体系の整備促進を図ります。

【施 策】

新幹線飯山駅への公共交通体系のあり方を研究するとともに、広域駐車場整備促進を図ります。

ともに伸びゆく圏域づくり

交流活動の推進

【重点事項】

ふるさと市町村圏基金運用益を活用し、地域間交流・国際交流の推進を図ります。

【広域連合の役割】

ふるさと市町村圏基金の運用益の確保を図るとともに、活用事業の充実を図ります。

【施 策】

ふれあいの里づくり事業の推進を図ります。

広域行政の推進

【重点事項】

市町村における事務の共同処理化について研究を進め、効率的な行政サービスの推進を図ります。

【広域連合の役割】

地方分権の推進や市町村合併など行政を取り巻く環境の変化が著しい中、地域住民への効率的な行政サービスを推進するため、事務の共同処理を含めた将来の広域行政及び広域連合のあり方について研究を進めます。

【施 策】

将来の広域連合のあり方について研究を進めます